



I. PRZEDMIOT ZAMÓWIENIA:

„Dostawa mebli modułowych biurowych wraz z montażem do pomieszczeń biurowych PGM Sp. z o.o. w Polkowicach ul. Dąbrowskiego 2 tj.:

- Budynek nr 4, piętro 1 – 6 pomieszczeń, (w załączniku nr 7 mapka),

- Budynek nr 1 (główny), parter (pokój nr 5) – 1 pomieszczenie

Szczegółowy opis przedmiotu zamówienia dostawy mebli:

L.p.	Nazwa/Model/Typ/Firma	Wymiary **	Ilość	Cena jed. netto	Wartość netto	Podatek Vat	Wartość brutto
<b>Budynek nr 4, piętro 1 – 6 pomieszczeń</b>							
<b>I. Pierwsze pomieszczenie</b>			<b>szt.</b>	<b>(zł.)</b>	<b>(zł.)</b>	<b>(%)</b>	<b>(zł.)</b>
1	<b>Biurko</b> narożne z jednym kontenerem <b>Blat</b> Płyta meblowa 18 mm .....* wymiary biurka wymiary kontenera z 4 szufladami z dociąganiem oraz zamkiem centralnym	grub 36 mm  szer./gł./wys. 210/170/74 cm  szer./gł./wys. 56/46/70 cm	1				
2	<b>Komoda</b> z szufladami, półkami oraz miejscem na wiszące rzeczy Płyta meblowa 18 mm .....* wymiary komody	szer./gł./wys. 278/70/124 cm	1				
<b>II. Drugie pomieszczenie</b>			<b>szt.</b>	<b>(zł.)</b>	<b>(zł.)</b>	<b>(%)</b>	<b>(zł.)</b>
3	<b>Kuchnia:</b> <b>Blat</b> Płyta meblowa 18 mm .....* wymiary kuchni Fronty górne dłuższe, otwierane od dołu Wycięcie i osadzenie zlewu oraz montaż małej lodówki***	grub 38 mm  <b>szer./gł./wys. 173/60/207 cm</b>	1				
<b>III. Trzecie pomieszczenie</b>			<b>szt.</b>	<b>(zł.)</b>	<b>(zł.)</b>	<b>(%)</b>	<b>(zł.)</b>
4	<b>Biurko</b> narożne z jednym kontenerem <b>Blat</b> Płyta meblowa 18 mm .....* wymiary biurka wymiary kontenera z 4 szufladami z dociąganiem oraz zamkiem centralnym	grub 36 mm  szer./gł./wys. 210/170/74 cm  szer./gł./wys. 56/46/70 cm	2				

5	<b>Szafa</b> na segregatory zamykana na zamki Płyta meblowa 18 mm .....* wymiary szafy	szer./gł./wys. 320/40/296 cm	1					
6	<b>Szafa</b> na segregatory zamykana na zamki Płyta meblowa 18 mm .....* wymiary szafy	szer./gł./wys. 320/40/297 cm	1					
7	<b>Półki</b> nad biurko z kątownnikami Płyta meblowa 18 mm .....* wymiary półki	szer./gł. 170/25	3					
8	<b>Półki</b> nad biurko z kątownnikami Płyta meblowa 18 mm .....* wymiary półki	szer./gł. 118/25 cm	3					
<b>IV. Czwarte pomieszczenie</b>			<b>szt.</b>	<b>(zł.)</b>	<b>(zł.)</b>	<b>(%)</b>	<b>(zł.)</b>	<b>(zł.)</b>
9	<b>Biurko</b> narożne z jednym kontenerem Błat Płyta meblowa 18 mm .....* wymiary biurka  wymiary kontenera z 4 szufladami z dociąganiem oraz zamkiem centralnym	grub 36 mm  szer./gł./wys. 195/170/74 cm  szer./gł./wys. 56/46/70 cm	2					
10.	<b>Biurko</b> narożne z jednym kontenerem Błat Płyta meblowa 18 mm .....* wymiary biurka  wymiary kontenera z 4 szufladami z dociąganiem oraz zamkiem centralnym	grub 36 mm  szer./gł./wys. 200/170/74 cm  szer./gł./wys. 56/46/70 cm	1					
11	<b>Szafa</b> na segregatory zamykana na zamki Płyta meblowa 18 mm .....* wymiary szafy	szer./gł./wys. 464/40/297 cm	1					
12	<b>Szafka</b> na czajnik z blatem Płyta meblowa 18 mm .....* wymiary szafy	szer./gł./wys. 65/39/86,5 cm	1					

V. Piąte pomieszczenie			szt.	(zł.)	(zł.)	(%)	(zł.)	(zł.)
13	<b>Biurko</b> narożne z jednym kontenerem Blat Płyta meblowa 18 mm .....* wymiary biurka  wymiary kontenera z 4 szufladami z dociągami oraz zamkiem centralnym	grub 36 mm  szer./gł./wys. 120/170/74 cm  szer./gł./wys. 45/46/70 cm	2					
14	<b>Szafa</b> na segregatory zamykana na zamki Płyta meblowa 18 mm .....* wymiary szafy	szer./gł./wys. 300/40/220 cm	1					
VI. Szóste pomieszczenie			szt.	(zł.)	(zł.)	(%)	(zł.)	(zł.)
15	<b>Biurko</b> narożne z jednym kontenerem Blat Płyta meblowa 18 mm .....* wymiary biurka  wymiary kontenera z 4 szufladami z dociągami oraz zamkiem centralnym	grub 36 mm  szer./gł./wys. 220/140/74 cm  szer./gł./wys. 56/46/70 cm	1					
16	<b>Szafa</b> na segregatory oraz odzież dla uczniów, zamykana na zamki Płyta meblowa 18 mm .....* wymiary szafy	szer./gł./wys. 325/40/225 cm	1					
17	<b>Szafka</b> na czajnik z blatem Płyta meblowa 18 mm .....* wymiary szafy	szer./gł./wys. 50/50/86,5 cm	1					
18	<b>Szafa</b> na segregatory zamykana na zamki Płyta meblowa 18 mm .....* wymiary szafy	szer./gł./wys. 80/40/225 cm	1					
Budynek nr 1 (główny), parter (pokój nr 5) – 1 pomieszczenie								
19	<b>Szafka</b> podłogowa z uchwytem typu łezka srebrna 128 mm  Blat	grub 38 mm	1					

Płyta meblowa 18 mm .....*							
Wymiary szafki	szer./gł./wys.						
	160/50/86,5 cm						
<b>Cena oferty netto razem:</b>							

\* - proszę wpisać typ/model lub firmę płyty meblowej.

\*\* - w opisie przedmiotu zamówienia wymiary mebli są zmierzone orientacyjnie, przez Zamawiającego.

\*\*\* - lodówkę dostarczy Zamawiający.

**Zamawiający wymaga, aby Oferent dokonał dokładnego obmiaru mebli.**

1. Wszystkie zabudowy należy dostarczyć w modułach (tzn. z płytą pilśniową z tyłu mebla, tak aby można było rozkręcać moduły od siebie i łatwo przestawiać w dowolne miejsce.
2. Czas realizacji przedmiotu zamówienia **do 8 tygodni** od dnia podpisania umowy.
3. Wykonawca udzieli Zamawiającemu **24 miesięcznej gwarancji** na przedmiot zamówienia, po odbiorze przedmiotu umowy, bez wad i usterek.
4. Wykonawca zobowiązuje się dostarczyć przedmiot zamówienia, zgodnie z opisem przedmiotu zamówienia i złożoną ofertą.
5. Miejsce realizacji zamówienia będzie, **PGM Sp. z o.o. 59-100 Polkowice, ul. Dąbrowskiego 2, tj.**  
- **Budynku nr 4, piętro 1 – 6 pomieszczeń (w załączniku nr 7 mapka),**  
- **Budynek nr 1 (główny), parter (pokój nr 5) – 1 pomieszczenie.**
6. Dostawca zapewni właściwe opakowanie materiałów, by nie dopuścić do ich uszkodzenia lub pogorszenia ich jakości w trakcie transportu do miejsca dostarczenia.
7. Zamawiający zastrzega sobie prawo kontroli jakościowej i ilości wykonanego przedmiotu umowy.
8. Cena oferty obejmuje dostawę, wraz z montażem i ustawieniem mebli.
9. Podstawą do wystawienia przez Wykonawcę faktury końcowej będzie podpisany przez przedstawicieli stron **protokół odbioru końcowego**, a w przypadku stwierdzenia wad i usterek ujawnionych przy odbiorze protokołu potwierdzającego usunięcie wad i usterek.
10. **Kolor** mebli do uzgodnienia z Zamawiającym.
11. W celu właściwego oszacowania kosztów zamówienia oraz dokonania obmiarów mebli, Zamawiający wymaga przeprowadzenia przez Oferentów **wizji lokalnej** na obiekcie w terminie ustalonym z Zamawiającym.
12. Osobą upoważnioną do kontaktu z Wykonawcami w sprawie uzgodnienia terminu przeprowadzenia wizji lokalnej są: Pani Katarzyna Horbas tel. 608 291 745  
- Pan Marek Skowerski – Kierownik ZWiK/ DT nr tel. 783 709 509  
- Pan Jerzy Pólkowski – Kierownik DEP nr tel. 662 251 079;  
Zamawiający nie udziela zaliczek w/w przedmiocie zamówienia.

## II. MIEJSCE REALIZACJI ZAMÓWIENIA:

PGM Sp. z o.o. 59-100 Polkowice, ul. Dąbrowskiego 2, tj.  
- Budynku nr 4, piętro 1 – 6 pomieszczeń, (w załączniku nr 7 mapka),  
- Budynek nr 1 (główny), parter (pokój nr 5) – 1 pomieszczenie.

## III. TERMIN REALIZACJI ZAMÓWIENIA:

Termin realizacji zamówienia: **do 8 tygodni**, licząc od dnia zawarcia umowy.

## IV. PRAWIDŁOWO ZREALIZOWANA OFERTA WINNA ZAWIERAĆ:

- a) wypełniony formularz ofertowy – załącznik nr 2
- b) podpisany druk oświadczeń – załącznik nr 3
- c) wypełniony formularz „cena oferty” – załącznik nr 4
- d) oświadczenie **UWZGLĘDNIAJĄCE PRZESŁANKI WYKLUCZENIA Z ART. 7 UST. 1 USTAWY O SZCZEGÓLNYCH ROZWIĄZANIACH W ZAKRESIE PRZECIWDZIAŁANIA WSPIERANIU AGRESJI NA UKRAINĘ ORAZ SŁUŻĄCYCH OCHRONIE BEZPIECZEŃSTWA NARODOWEGO** – ZAŁĄCZNIK NR 5

Oferty wykonawców nie spełniające ww. wymogów nie będą brane pod uwagę przy dokonywaniu oceny ofert.

## V. OPIS KRYTERIÓW I SPOSOBÓW DOKONYWANIA OCENY SPEŁNIANIA WARUNKÓW WYMAGANYCH OD WYKONAWCY

Ocena oferty nastąpi na podstawie danych przedstawionych przez Wykonawcę w złożonym formularzu ofertowym:

- Cena brutto oferty

**Obliczanie punktacji złożonych ofert na podstawie kryterium - ceny oferty brutto:**

Lp.	Kryterium oceny ofert	Waga	Stopień spełnienia kryteriów
1	Cena oferty brutto	100 %	$\frac{\text{cena najniższa}}{\text{cena ocenianej oferty}} \times 100 \text{ pkt}$

Razem 100% = 100 pkt.

**Uwaga: oferta, która uzyskała największą ilość punktów, jest ofertą najkorzystniejszą**  
Cena oferty jest ceną ryczałtową za realizację całego zakresu usługi przez cały okres obowiązywania umowy. Cena ofertowa winna obejmować wszelkie koszty związane z realizacją zamówienia.

## VI. TERMIN I MIEJSCE SKŁADANIA OFERT

Ofertę należy złożyć do dnia 20.10......2025r. do godziny 12:00 w siedzibie Zamawiającego przy ul. Dąbrowskiego 2, 59-100 Polkowice w sekretariacie lub przesać w wymienionym terminie drogą mailową na adres [przetargi@pgm-polkowice.com.pl](mailto:przetargi@pgm-polkowice.com.pl). Oferty złożone po terminie (liczy się data wpływu oferty do zamawiającego) nie będą brane pod uwagę przy dokonywaniu oceny ofert. Ofertę sporządza się w języku polskim, w formie pisemnej, na maszynie, komputerze, nieścieralnym atramentem należy ją umieścić w zabezpieczonej kopercie opisanej: nazwa i adres zamawiającego, nazwa i adres wykonawcy, opatrzonej oznaczeniem:

„Dostawa mebli modułowych biurowych wraz z montażem do pomieszczeń biurowych PGM Sp. z o.o. w Polkowicach, ul. Dąbrowskiego 2 tj.:

- Budynku nr 4, piętro 1 – 6 pomieszczeń (w załączniku nr 7 mapka),  
- Budynek nr 1 (główny), parter (pokój nr 5) – 1 pomieszczenie. Nie otwierać do dnia: 20.10.2025r. do godz. 12:00.”

## VII. TERMIN, DO KTÓREGO WYKONAWCA BĘDZIE ZWIĄZANY ZŁOŻONĄ OFERTĄ

Termin, do którego Wykonawca będzie związany złożoną ofertą – 30 dni licząc od dnia wyznaczonego do złożenia ofert.

## VIII. NAZWISKA, STANOWISKA SŁUŻBOWE ORAZ SPOSÓB POROZUMIEWANIA SIĘ Z

### PRACOWNIKIEM ZAMAWIAJĄCEGO

Julitta Śnieżko, tel.: 76 84 62 908

## IX. UNIEWAŻNIENIE POSTĘPOWANIA

Zamawiający może unieważnić postępowanie w przypadku braku, co najmniej jednej ważnej złożonej oferty. Zamawiający będzie uprawniony także do unieważnienia postępowania w przypadku, gdy wysokość najkorzystniejszej oferty przekroczy wysokość środków, które zamawiający zamierzał przeznaczyć na realizację zamówienia.

## X. WYNIK POSTĘPOWANIA

O wyborze najkorzystniejszej oferty lub unieważnieniu postępowania Zamawiający niezwłocznie zawiadomi uczestników postępowania.

## XI. UMOWA

Po dokonanych wyborze z wybranym Wykonawcą zostanie zawarta umowa w formie pisemnej zgodnie z załącznikiem nr 6.

## XII. PROCEDURA

Niniejsze postępowanie prowadzone jest w trybie zapytania ofertowego i nie znajdują do niego zastosowania przepisy ustawy z dnia 11 września 2019 r. Prawo zamówień publicznych (Dz. U. z 2024 r. poz. 1320 ze zm.).

Sporządził/a:

**SAMODZIELNY REFERENT**  
Działu Zamówień Publicznych  
.....  
[imię i nazwisko, data]  
Wioletta Snieżko

Zatwierdził/a:

Przedsiębiorstwo Gospodarki Miejskiej Sp z o o

**PROKURANT**  
**DYREKTOR FINANSOWY**  
**GŁÓWNY KASJER**  
.....

[imię i nazwisko, data]  
Agnieszka Demczuk

**KIEROWNIK**  
Działu Zamówień Publicznych

Wioletta Czekało

**OBOWIĄZEK INFORMACYJNY W ZWIĄZKU Z OCHRONĄ DANYCH OSOBOWYCH**

Zgodnie z art. 13 ust. 1 i 2 rozporządzenia Parlamentu Europejskiego i Rady (UE) 2016/679 z dnia 27 kwietnia 2016 r. w sprawie ochrony osób fizycznych w związku z przetwarzaniem danych osobowych i w sprawie swobodnego przepływu takich danych oraz uchylenia dyrektywy 95/46/WE (ogólne rozporządzenie o ochronie danych) (Dz. Urz. UE L 119 z 04.05.2016, str. 1), dalej „RODO”, informuję, że:

- administratorem Pani/Pana danych osobowych jest Przedsiębiorstwo Gospodarki Miejskiej sp. z o.o. z siedzibą w Polkowicach, ul. Dąbrowskiego 2, 59-100 Polkowice;
- inspektorem ochrony danych osobowych w Przedsiębiorstwie Gospodarki Miejskiej Sp. z o.o. z siedzibą w Polkowicach przy ul. Dąbrowskiego 2 jest Pani Marzena Kasperowicz, kontakt: iod@pgm-polkowice.com.pl lub korespondencyjnie na adres Przedsiębiorstwo Gospodarki Miejskiej Sp. z o.o., ul. Dąbrowskiego 2, 59-100 Polkowice.
- Pani/Pana dane osobowe przetwarzane będą na podstawie art. 6 ust. 1 lit. c RODO w celu związanym z realizacją zapytania ofertowego na zadanie pn.:

**„Dostawa mebli modułowych biurowych wraz z montażem do pomieszczeń biurowych PGM Sp. z o.o. w Polkowicach ul. Dąbrowskiego 2 tj.:**

- Budyńku nr 4, piętro 1 – 6 pomieszczeń (w załączniku nr 7 mapka),
- Budynek nr 1, parter (pokój nr 5) – 1 pomieszczenie (budynek główny)

odbiorcami Pani/Pana danych osobowych będą osoby lub podmioty, którym udostępniona zostanie dokumentacja postępowania

- Pani/Pana dane osobowe przechowywane będą przez odpowiedni okres wynikający z przepisów prawa, dotyczący obowiązku archiwizacji dokumentów (art. 97 ust. 1 ustawy Prawo zamówień publicznych oraz Rozporządzenie Prezesa Rady Ministrów z dnia 18 stycznia 2011 r. w sprawie instrukcji kancelaryjnej, jednolitych rzeczowych wykazów akt oraz instrukcji w sprawie organizacji i zakresu działania archiwów zakładowych);
- obowiązek podania przez Panią/Pana danych osobowych bezpośrednio Pani/Pana dotyczących jest wymogiem ustawowym określonym w przepisach ustawy Pzp, związanym z udziałem w zapytaniu ofertowym; konsekwencje niepodania określonych danych wynikają z ustawy Pzp;
- w odniesieniu do Pani/Pana danych osobowych decyzje nie będą podejmowane w sposób zautomatyzowany, stosowanie do art. 22 RODO;
- posiada Pani/Pan:
  - na podstawie art. 15 RODO prawo dostępu do danych osobowych Pani/Pana dotyczących;
  - na podstawie art. 16 RODO prawo do sprostowania Pani/Pana danych osobowych (*skorzystanie z prawa do sprostowania nie może skutkować zmianą wyniku postępowania o udzielenie zamówienia publicznego ani zmianą postanowień umowy w zakresie niezgodnym z ustawą Pzp oraz nie może naruszać integralności protokołu oraz jego załączników*);
  - na podstawie art. 18 RODO prawo żądania od administratora ograniczenia przetwarzania danych osobowych z zastrzeżeniem przypadków, o których mowa w art. 18 ust. 2 RODO (*prawo do ograniczenia przetwarzania nie ma zastosowania w odniesieniu do przechowywania, w celu zapewnienia korzystania ze środków ochrony prawnej lub w celu ochrony praw innej osoby fizycznej lub prawnej, lub z uwagi na ważne względy interesu publicznego Unii Europejskiej lub państwa członkowskiego*);
  - prawo do wniesienia skargi do Prezesa Urzędu Ochrony Danych Osobowych, gdy uzna Pani/Pan, że przetwarzanie danych osobowych Pani/Pana dotyczących narusza przepisy RODO;
- nie przysługuje Pani/Panu:
  - w związku z art. 17 ust. 3 lit. b, d lub e RODO prawo do usunięcia danych osobowych;
  - prawo do przenoszenia danych osobowych, o którym mowa w art. 20 RODO;
  - **na podstawie art. 21 RODO prawo sprzeciwu, wobec przetwarzania danych osobowych, gdyż podstawą prawną przetwarzania Pani/Pana danych osobowych jest art. 6 ust. 1 lit. c RODO.**

	<b>FORMULARZ OFERTOWY</b>
	strona
	z ogólnej liczby stron

(pieczęć Wykonawcy)

**FORMULARZ OFERTOWY**

Zapytanie ofertowe na:

„Dostawa mebli modułowych biurowych wraz z montażem do pomieszczeń biurowych PGM Sp. z o.o. w Polkowicach ul. Dąbrowskiego 2 tj.:

- Budynek nr 4, piętro 1 – 6 pomieszczeń (w załączniku nr 7 mapka),
- Budynek nr 1, parter (pokój nr 5) – 1 pomieszczenie (budynek główny)

dla

Przedsiębiorstwa Gospodarki Miejskiej Sp. z o.o. w Polkowicach  
ul. Dąbrowskiego 2, 59-100 Polkowice

Wykonawca:

1. Zarejestrowana nazwa Przedsiębiorstwa:

.....

2. Zarejestrowany adres Przedsiębiorstwa:

.....

.....

3. Osoba odpowiedzialna za realizację zamówienia: ..... tel. .... e-mail:.....

4. Numer telefonu: .....

5. Numer faxu: .....

6. Numer REGON:.....

7. Numer NIP: .....

8. Numer konta bankowego:

.....

W załączeniu:

- dokumenty, o których mowa w pkt 3 zaproszenia do złożenia oferty.

Upoważniony przedstawiciel Przedsiębiorstwa

.....  
(podpis, pieczęć)

Data: .....

	<b>FORMULARZ OFERTOWY</b>
	Strona
	z ogólnej liczby stron

(pieczęć Wykonawcy)

**„OŚWIADCZENIA WYKONAWCY”**

Wyrażamy chęć uczestnictwa w postępowaniu o zamówienie publiczne prowadzone w trybie zapytania ofertowego, organizowane przez Zamawiającego na zadanie:

**„Dostawa mebli modułowych biurowych wraz z montażem do pomieszczeń biurowych PGM**

**Sp. z o.o. w Polkowicach ul. Dąbrowskiego 2 tj.:**

- Budynek nr 4, piętro 1 – 6 pomieszczeń (w załączniku nr 7 mapka),
- Budynek nr 1, parter (pokój nr 5) – 1 pomieszczenie (budynek główny)

w terminach i pod warunkami określonymi w Zaproszeniu do złożenia oferty.

1. Oświadczamy, że jesteśmy uprawnieni do występowania w obrocie prawnym zgodnie z wymaganiami ustawowymi.
2. Oświadczamy, że nie zalegamy z opłacaniem podatków, opłat oraz składek, na ubezpieczenie zdrowotne lub społeczne.
3. Oświadczamy, że zapoznaliśmy się ze szczegółowymi warunkami postępowania zawartymi w zaproszeniu do składania ofert i że przyjmujemy je bez zastrzeżeń.
4. Oświadczamy, że jesteśmy związani ofertą do terminu ważności oferty, wskazanego w zaproszeniu do składania ofert i zobowiązujemy się, w razie wybrania naszej oferty, podpisać umowę.
5. Oświadczamy, że zdobyliśmy konieczne informacje dotyczące realizacji zamówienia oraz przygotowania i złożenia oferty.
6. Oświadczamy, że **zamierzamy** powierzyć do realizacji podwykonawcom następująca część zamówienia .....  
(niewypełnienie niniejszego punktu oznacza, że Wykonawca nie zamierza powierzyć realizacji podwykonawcom żadnej części zamówienia)
7. Deklarujemy, że wszystkie oświadczenia i informacje załączone w niniejszym „FORMULARZU OFERTOWYM” są kompletne, prawdziwe i dokładne w każdym szczególe.
8. Nazwiska i stanowiska osób, z którymi można się kontaktować w celu uzyskania dalszych informacji, jeżeli będą wymagane, podaję poniżej:  
.....
9. Wyrażam zgodę na przetwarzanie danych osobowych zawartych z złożonej przez nas ofercie dla potrzeb udzielenia zamówienia, zgodnie z ustawą z dnia 10 maja 2018r. o ochronie danych osobowych (tekst jedn.: Dz.U. z 2019 poz. 1781) nr 101 poz.926 z późn. zm.).
10. Oświadczamy, że wypełniliśmy obowiązki informacyjne przewidziane w art. 13 lub art.14 RODO (rozporządzenie Parlamentu Europejskiego i Rady (UE) 2016/679 z dnia 27 kwietnia 2016 r. w sprawie ochrony osób fizycznych w związku z przetwarzaniem danych osobowych i w sprawie swobodnego przepływu takich danych oraz uchylenia dyrektywy 95/46/WE (ogólne rozporządzenie o ochronie danych) (Dz. Urz. UE L 119 z 04.05.2016, str. 1) wobec osób fizycznych, od których dane osobowe bezpośrednio lub pośrednio pozyskaliśmy w celu ubiegania się o udzielenie zamówienia publicznego w niniejszym postępowaniu.

Upoważniony przedstawiciel Przedsiębiorstwa

(podpis, pieczęć) Data: .....

	<b>FORMULARZ OFERTOWY</b>
	Strona
	z ogólnej liczby stron

(pieczęć Wykonawcy)

**„CENA OFERTY” ---„OFERTA”**

1. Oferujemy wykonanie przedmiotu zamówienia w postępowaniu prowadzonym w trybie zapytania ofertowego na zadanie pn.:

**„Dostawa mebli modułowych biurowych wraz z montażem do pomieszczeń biurowych PGM Sp. z o.o. w Polkowicach ul. Dąbrowskiego 2 tj.:**

- Budynek nr 4, piętro 1 – 6 pomieszczeń (w załączniku nr 7 mapka),
- Budynek nr 1, parter (pokój nr 5) – 1 pomieszczenie (budynek główny)

– za cenę wyliczoną na podstawie

L.p.	Nazwa/Model/Typ/Firma	Wymiary **	Ilość	Cena jed. netto	Wartość netto	Podatek Vat	Wartość brutto
<b>Budynek nr 4, piętro 1 – 6 pomieszczeń</b>							
<b>I. Pierwsze pomieszczenie</b>			<b>szt.</b>	<b>(zł.)</b>	<b>(zł.)</b>	<b>(%)</b>	<b>(zł.)</b>
1	<b>Biurko</b> narożne z jednym kontenerem <b>Błat</b> Płyta meblowa 18 mm .....* wymiary biurka wymiary kontenera z 4 szufladami z dociągami oraz zamkiem centralnym	grub. ....mm  szer./gł./wys. .... cm  szer./gł./wys. .... cm	1				
2	<b>Komoda</b> z szufladami, półkami oraz miejscem na wiszące rzeczy Płyta meblowa 18 mm .....* wymiary komody	szer./gł./wys. .... cm	1				
<b>II. Drugie pomieszczenie</b>			<b>szt.</b>	<b>(zł.)</b>	<b>(zł.)</b>	<b>(%)</b>	<b>(zł.)</b>
3	<b>Kuchnia:</b> <b>Błat</b> Płyta meblowa 18 mm .....* wymiary kuchni Fronty górne dłuższe, otwierane od dołu	grub. ....mm  szer./gł./wys. .... cm	1				

	Wycięcie i osadzenie zlewu oraz montaż małej lodówki***							
III. Trzecie pomieszczenie			szt.	(zł.)	(zł.)	(%)	(zł.)	(zł.)
4	<b>Biurko narożne z jednym kontenerem</b> Blat Płyta meblowa 18 mm .....* wymiary biurka wymiary kontenera z 4 szufladami z dociąganiem oraz zamkiem centralnym	grub. .... mm szer./gł./wys. .... cm szer./gł./wys. .... cm	2					
5	<b>Szafa na segregatory zamykana na zamki</b> Płyta meblowa 18 mm .....* wymiary szafy	szer./gł./wys. .... cm	1					
6	<b>Szafa na segregatory zamykana na zamki</b> Płyta meblowa 18 mm .....* wymiary szafy	szer./gł./wys. .... cm	1					
7	<b>Półki nad biurko z kątownikami</b> Płyta meblowa 18 mm .....* wymiary półki	szer./gł. ....	3					
8	<b>Półki nad biurko z kątownikami</b> Płyta meblowa 18 mm .....* wymiary półki	szer./gł. .... cm	3					
IV. Czwarte pomieszczenie			szt.	(zł.)	(zł.)	(%)	(zł.)	(zł.)
9	<b>Biurko narożne z jednym kontenerem</b> Blat Płyta meblowa 18 mm .....* wymiary biurka wymiary kontenera z 4 szufladami z dociąganiem oraz zamkiem centralnym	grub. .... mm szer./gł./wys. .... cm szer./gł./wys. .... cm	2					
10.	<b>Biurko narożne z jednym kontenerem</b> Blat Płyta meblowa 18 mm .....*	grub. 36 mm	1					

	wymiary biurka	szer./gł./wys. ..... cm						
	wymiary kontenera z 4 szufladami z dociąganiem oraz zamkiem centralnym	szer./gł./wys. ..... cm						
11	<b>Szafa</b> na segregatory zamykana na zamki Płyta meblowa 18 mm .....* wymiary szafy	szer./gł./wys. ..... cm	1					
12	<b>Szafka</b> na czajnik z blatem Płyta meblowa 18 mm .....* wymiary szafy	szer./gł./wys. ..... cm	1					
<b>V. Piąte pomieszczenie</b>			<b>szt.</b>	<b>(zł.)</b>	<b>(zł.)</b>	<b>(%)</b>	<b>(zł.)</b>	<b>(zł.)</b>
13	<b>Biurko</b> narożne z jednym kontenerem Blat Płyta meblowa 18 mm .....* wymiary biurka wymiary kontenera z 4 szufladami z dociąganiem oraz zamkiem centralnym	grub. .... mm  szer./gł./wys. ..... cm  szer./gł./wys. ..... cm	2					
14	<b>Szafa</b> na segregatory zamykana na zamki Płyta meblowa 18 mm .....* wymiary szafy	szer./gł./wys. ..... cm	1					
<b>VI. Szóste pomieszczenie</b>			<b>szt.</b>	<b>(zł.)</b>	<b>(zł.)</b>	<b>(%)</b>	<b>(zł.)</b>	<b>(zł.)</b>
15	<b>Biurko</b> narożne z jednym kontenerem Blat Płyta meblowa 18 mm .....* wymiary biurka wymiary kontenera z 4 szufladami z dociąganiem oraz zamkiem centralnym	grub. .... mm  szer./gł./wys. ..... cm  szer./gł./wys. ..... cm	1					
16	<b>Szafa</b> na segregatory oraz odzież dla uczniów, zamykana na zamki Płyta meblowa 18 mm .....* wymiary szafy	szer./gł./wys. ..... cm	1					

17	<b>Szafka</b> na czajnik z blatem Płyta meblowa 18 mm .....* wymiary szafy	szer./gł./wys. ..... cm	1					
18	<b>Szafa</b> na segregatory zamykana na zamki Płyta meblowa 18 mm .....* wymiary szafy	szer./gł./wys. ..... cm	1					
<b>Budynek nr 1 (główny), parter (pokój nr 5) – 1 pomieszczenie</b>								
19	<b>Szafka</b> podłogowa z uchwytem typu łezka srebrna  Blat Płyta meblowa 18 mm .....*  Wymiary szafki	grub. .....mm  szer./gł./wys. ..... cm	1					
<b>Cena oferty netto razem:</b>								

\* - proszę wpisać typ/model lub firmę płyty meblowej.

\*\* - W ofercie wymiary mebli zmierzone są przez Wykonawcę.

\*\*\* - lodówkę dostarczy Zamawiający.

Zamawiający wymaga, aby oferent dokonał dokładnego obmiaru mebli.

II. Do oceny ofert będzie brana pod uwagę wartość ofertowa brutto razem.

Upoważniony przedstawiciel Przedsiębiorstwa

.....

(podpis, pieczęć) Data:

	<b>FORMULARZ OFERTOWY</b>
	strona
	z ogólnej liczby stron

**Zamawiający:**

Przedsiębiorstwo Gospodarki Miejskiej Sp.  
z o.o.  
ul. Dąbrowskiego 2  
59-100 Polkowice  
NIP: 6920001219

**Wykonawca:**

(pełna nazwa/firma, adres, w zależności od podmiotu: NIP/PESEL, KRS/CEiDG)

.....

**reprezentowany przez:**

.....  
(imię, nazwisko, stanowisko/podstawa do  
reprezentacji)

**Oświadczenia wykonawcy**

**UWZGLĘDNIAJĄCE PRZESŁANKI WYKLUCZENIA Z ART. 7 UST. 1 USTAWY O  
SZCZEGÓLNYCH ROZWIĄZANIACH W ZAKRESIE PRZECIWDZIAŁANIA WSPIERANIU AGRESJI  
NA UKRAINĘ ORAZ SŁUŻĄCYCH OCHRONIE BEZPIECZEŃSTWA NARODOWEGO**

Na potrzeby postępowania o udzielenie zamówienia publicznego w trybie zapytania ofertowego pn.

**„Dostawa mebli modułowych biurowych wraz z montażem do pomieszczeń biurowych PGM Sp. z o.o. w Polkowicach ul. Dąbrowskiego 2 tj.:**

- Budynek nr 4, piętro 1 – 6 pomieszczeń (w załączniku nr 7 mapka),
- Budynek nr 1, parter (pokój nr 5) – 1 pomieszczenie (budynek główny)

prowadzonego przez Przedsiębiorstwo Gospodarki Miejskiej Sp. z o.o., ul. Dąbrowskiego 2, 59-100 Polkowice, oświadczam, co następuje:

**OŚWIADCZENIA DOTYCZĄCE PODSTAW WYKLUCZENIA:**

Oświadczam, że nie zachodzą w stosunku do mnie przesłanki wykluczenia z postępowania na podstawie art. 7 ust. 1 ustawy z dnia 13 kwietnia 2022 r. o szczególnych rozwiązaniach w zakresie przeciwdziałania wspieraniu agresji na Ukrainę oraz służących ochronie bezpieczeństwa narodowego (Dz. U. poz. 835)<sup>1</sup>

.....  
Data; podpis osoby uprawnionej do reprezentacji

<sup>1</sup> Zgodnie z treścią art. 7 ust. 1 ustawy z dnia 13 kwietnia 2022 r. o szczególnych rozwiązaniach w zakresie przeciwdziałania wspieraniu agresji na Ukrainę oraz służących ochronie bezpieczeństwa narodowego, zwanej dalej „ustawą”, z postępowania o udzielenie zamówienia publicznego wyklucza się:

1) wykonawcę oraz uczestnika konkursu wymienionego w wykazach określonych w rozporządzeniu 765/2006 i rozporządzeniu 269/2014 albo wpisanego na listę na podstawie decyzji w sprawie wpisu na listę rozstrzygającej o zastosowaniu środka, o którym mowa w art. 1 pkt 3 ustawy;

2) wykonawcę oraz uczestnika konkursu, którego beneficjentem rzeczywistym w rozumieniu ustawy z dnia 1 marca 2018 r. o przeciwdziałaniu praniu pieniędzy oraz finansowaniu terroryzmu (Dz. U. z 2022 r. poz. 593 i 655) jest osoba wymieniona w wykazach określonych w rozporządzeniu 765/2006 i rozporządzeniu 269/2014 albo wpisana na listę lub będąca takim beneficjentem rzeczywistym od dnia 24 lutego 2022 r., o ile została wpisana na listę na podstawie decyzji w sprawie wpisu na listę rozstrzygającej o zastosowaniu środka, o którym mowa w art. 1 pkt 3 ustawy;

3) wykonawcę oraz uczestnika konkursu, którego jednostką dominującą w rozumieniu art. 3 ust. 1 pkt 37 ustawy z dnia 29 września 1994 r. o rachunkowości (Dz. U. z 2021 r. poz. 217, 2105 i 2106), jest podmiot wymieniony w wykazach określonych w rozporządzeniu 765/2006 i rozporządzeniu 269/2014 albo wpisany na listę lub będący taką jednostką dominującą od dnia 24 lutego 2022 r., o ile został wpisany na listę na podstawie decyzji w sprawie wpisu na listę rozstrzygającej o zastosowaniu środka, o którym mowa w art. 1 pkt 3 ustawy.

## UMOWA nr DZP / ..... / 2025 (wzór umowy)

zawarta w dniu .....

pomiędzy Przedsiębiorstwem Gospodarki Miejskiej Spółka z o.o.  
 59-100 Polkowice, ul. Dąbrowskiego 2; NIP 692-000-12-19  
 Kapitał Zakładowy 141.189.300 PLN; KRS Numer KRS: 0000074347; Regon: 390558659

reprezentowanym przez: Emilian Stańczyszyn - Prezes Zarządu Spółki zwanym dalej  
**ZAMAWIAJĄCYM,**

-a-

.....reprezentowaną przez:..... zwanym w dalszej części **DOSTAWCĄ.**

## §1.

1. Zamawiający zamawia, a Wykonawca zobowiązuje się do wykonania przedmiotu zamówienia, zgodnie z warunkami zawartymi w szczegółowym opisie przedmiotu zamówienia oraz złożonej przez siebie ofercie.
2. Przedmiotem umowy jest: „Dostawa mebli modułowych biurowych wraz z montażem do pomieszczeń biurowych PGM Sp. z o.o. w Polkowicach ul. Dąbrowskiego 2 tj.:  
 - Budynek nr 4, piętro 1 – 6 pomieszczeń (w załączniku nr 7 mapka),  
 - Budynek nr 1, parter (pokój nr 5) – 1 pomieszczenie (budynek główny)
3. Szczegółowy opis przedmiotu zamówienia, zgodnie z **pkt. I** zapytania ofertowego

## § 2.

1. Niniejsza umowa jest następstwem wyboru przez Zamawiającego oferty Dostawcy na podstawie zapytania ofertowego (**nr sprawy 0032/ZO/2025**).
2. Ustawy z dnia 11 września 2019 r. Prawo zamówień publicznych nie stosuje się.

## § 3.

Termin realizacji zamówienia: **do 8 tygodni**, licząc od dnia zawarcia umowy.

## § 4.

1. Odpowiedzialność Wykonawcy z tytułu rękojmi za wady przedmiotu umowy wynikająca z Kodeksu Cywilnego zostaje rozszerzona poprzez udzielenie gwarancji.
2. Okres rękojmi równy jest okresowi gwarancji. Okres gwarancji na całość przedmiotu umowy wynosi **24 m-ce**, licząc od dnia odbioru przedmiotu umowy bez wad i usterek.

## § 5.

1. Dostawcy przysługuje wynagrodzenie za wykonanie przedmiotu zamówienia w wysokości:

L.p.	Nazwa/Model/Typ/Firma	Wymiary	Ilość	Cena jed. netto	Wartość netto	Podatek Vat	Wartość brutto
<b>Budynek nr 4, piętro 1 – 6 pomieszczeń</b>							
	<b>I. Pierwsze pomieszczenie</b>		<b>szt.</b>	<b>(zł.)</b>	<b>(zł.)</b>	<b>(%)</b>	<b>(zł.)</b>

1	<b>Biurko</b> narożne z jednym kontenerem <b>Blat</b> Płyta meblowa 18 mm ..... wymiary biurka wymiary kontenera z 4 szufladami z dociągami oraz zamkiem centralnym	grub. ... mm szer./gł./wys. ..... cm szer./gł./wys. ..... cm	1					
2	<b>Komoda</b> z szufladami, półkami oraz miejscem na wiszące rzeczy Płyta meblowa 18 mm ..... wymiary komody	szer./gł./wys. ..... cm	1					
<b>II. Drugie pomieszczenie</b>			<b>szt.</b>	<b>(zł.)</b>	<b>(zł.)</b>	<b>(%)</b>	<b>(zł.)</b>	<b>(zł.)</b>
3	<b>Kuchnia:</b> <b>Blat</b> Płyta meblowa 18 mm ..... wymiary kuchni Fronty górne dłuższe, otwierane od dołu Wycięcie i osadzenie zlewu oraz montaż małej lodówki	grub. ... mm szer./gł./wys. ..... cm	1					
<b>III. Trzecie pomieszczenie</b>			<b>szt.</b>	<b>(zł.)</b>	<b>(zł.)</b>	<b>(%)</b>	<b>(zł.)</b>	<b>(zł.)</b>
4	<b>Biurko</b> narożne z jednym kontenerem <b>Blat</b> Płyta meblowa 18 mm ..... wymiary biurka wymiary kontenera z 4 szufladami z dociągami oraz zamkiem centralnym	grub. .... mm szer./gł./wys. ..... cm szer./gł./wys. ..... cm	2					
5	<b>Szafa</b> na segregatory zamykana na zamki Płyta meblowa 18 mm ..... wymiary szafy	szer./gł./wys. ..... cm	1					
6	<b>Szafa</b> na segregatory zamykana na zamki Płyta meblowa 18 mm ..... wymiary szafy	szer./gł./wys. ..... cm	1					
7	<b>Półki</b> nad biurko z kątownikami Płyta meblowa 18 mm .....		3					

	wymiary półki	szer./gł. .....						
8	<b>Półki</b> nad biurko z kątownikami Płyta meblowa 18 mm ..... wymiary półki	szer./gł. .....cm	3					
<b>IV. Czwarte pomieszczenie</b>			<b>szt.</b>	<b>(zł.)</b>	<b>(zł.)</b>	<b>(%)</b>	<b>(zł.)</b>	<b>(zł.)</b>
9	<b>Biurko</b> narożne z jednym kontenerem Błat Płyta meblowa 18 mm ..... wymiary biurka  wymiary kontenera z 4 szufladami z dociąganiem oraz zamkiem centralnym	grub. ... mm  szer./gł./wys. .....cm  szer./gł./wys. .....cm	2					
10.	<b>Biurko</b> narożne z jednym kontenerem Błat Płyta meblowa 18 mm ..... wymiary biurka  wymiary kontenera z 4 szufladami z dociąganiem oraz zamkiem centralnym	grub. ... mm  szer./gł./wys. .....cm  szer./gł./wys. .....cm	1					
11	<b>Szafa</b> na segregatory zamykana na zamki Płyta meblowa 18 mm ..... wymiary szafy	szer./gł./wys. .....cm	1					
12	<b>Szafka</b> na czajnik z blatem Płyta meblowa 18 mm ..... wymiary szafy	szer./gł./wys. .....cm	1					
<b>V. Piąte pomieszczenie</b>			<b>szt.</b>	<b>(zł.)</b>	<b>(zł.)</b>	<b>(%)</b>	<b>(zł.)</b>	<b>(zł.)</b>
13	<b>Biurko</b> narożne z jednym kontenerem Błat Płyta meblowa 18 mm ..... wymiary biurka  wymiary kontenera z 4 szufladami z dociąganiem oraz zamkiem centralnym	grub. ... mm  szer./gł./wys. .....cm  szer./gł./wys. .....cm	2					
14	<b>Szafa</b> na segregatory zamykana na zamki Płyta meblowa 18 mm .....		1					

	wymiary szafy	szer./gł./wys. .....cm						
VI. Szóste pomieszczenie			szt.	(zł.)	(zł.)	(%)	(zł.)	(zł.)
15	<b>Biurko</b> narożne z jednym kontenerem <b>Błat</b> Płyta meblowa 18 mm ..... wymiary biurka  wymiary kontenera z 4 szufladami z dociągami oraz zamkiem centralnym	grub. ... mm  szer./gł./wys. .....cm  szer./gł./wys. .....cm	1					
16	<b>Szafa</b> na segregatory oraz odzież dla uczniów, zamykana na zamki  Płyta meblowa 18 mm ..... wymiary szafy	szer./gł./wys. .....cm	1					
17	<b>Szafka</b> na czajnik z blatem  Płyta meblowa 18 mm ..... wymiary szafy	szer./gł./wys. .....cm	1					
18	<b>Szafa</b> na segregatory zamykana na zamki Płyta meblowa 18 mm ..... wymiary szafy	szer./gł./wys. .....cm	1					
<b>Budynek nr 1 (główny), parter (pokój nr 5) – 1 pomieszczenie</b>								
	<b>Szafka</b> podłogowa z uchwytem typu łezka srebrna  Błat Płyta meblowa 18 mm .....  Wymiary szafki	grub. ..... mm  szer./gł./wys. .....cm	1					
<b>Cena oferty netto razem:</b>								

2. Ceny obejmują wszelkie koszty związane z realizacją przedmiotu umowy, wraz z montażem i ustawieniem mebli.

#### § 6.

1. Płatność nastąpi przelewem na konto Dostawcy, w terminie 30 dni od dnia doręczenia faktury Zamawiającemu **wraz z protokołem** odbioru przedmiotu umowy.
2. Zamawiający może na pisemny wniosek Dostawcy dokonać wcześniej zapłaty wynagrodzenia pod warunkiem jednak pomniejszenia o kwotę stanowiącą iloczyn aktualnych odsetek ustawowych i liczby dni, o które została przyspieszona płatność.
3. Za zwłokę w płatności faktury Dostawcy przysługują odsetki wysokości ustawowej.

4. Za moment spełnienia świadczenia uważa się dzień przekazania dyspozycji przez Zamawiającego do banku o przekazanie środków finansowych dla Dostawcy.
5. Zamawiający ma prawo do wstrzymania zapłaty wynagrodzenia, jeżeli w terminie płatności wniesie zastrzeżenie do przedmiotu umowy.
6. Dostawcy nie przysługuje uprawnienie do dokonywania przelewu wierzytelności przysługującej od Zamawiającego na rzecz podmiotów trzecich bez uprzedniej zgody Zamawiającego wyrażonej w formie pisemnej.

#### § 7.

1. W razie niewykonania lub nienależytego wykonania umowy strony zobowiązują się zapłacić kary umowne w następujących wypadkach i wysokościach:
  - 1) Dostawca zapłaci Zamawiającemu kary umowne:
    - a) w wysokości 10% całkowitej wartości umownej, określonej w § 5 ust. 1, gdy Zamawiający odstąpi od realizacji umowy z powodu okoliczności, za które odpowiada Dostawca,
    - b) w wysokości 0,2 % całkowitej wartości umownej brutto przedmiotu umowy niewykonanego w terminie, za każdy dzień opóźnienia.
  - 2) Zamawiający zapłaci Dostawcy kary umowne w wysokości 10% całkowitej wartości umownej, określonej w § 5 ust. 1 gdy Dostawca odstąpi od umowy z powodu okoliczności, za które odpowiada Zamawiający.
2. Jeżeli wysokość zastrzeżonych kar umownych nie pokrywa poniesionej szkody, strony mogą dochodzić odszkodowania uzupełniającego.
3. Maksymalna wysokość kar umownych naliczanych przez każdą ze stron nie może przekroczyć 50% całkowitej wartości umownej brutto określonej w § 5 ust. 1.

#### § 8.

1. Zamawiający ma prawo odstąpić od umowy z winy Dostawcy w przypadku:
  - a) niewykonania zobowiązań w terminie, względem § 3.
  - b) ogłoszenia likwidacji lub złożenia wniosku o ogłoszenie upadłości firmy Dostawcy;
  - c) niewywiązywania się z warunków zawartych w niniejszej umowie.
2. Zamawiający może odstąpić od umowy w terminie 30 dni od powzięcia wiadomości o okolicznościach skutkujących odstąpieniem od umowy.
3. Odstąpienie od umowy powinno nastąpić w formie pisemnej pod rygorem nieważności takiego oświadczenia i powinno zawierać uzasadnienie.

#### § 9.

1. Koordynatorem całości spraw związanych z realizacją niniejszej umowy ze stroną Zamawiającego będzie:  
- Pan Marek Skowerski – Kierownik ZWiK/ DT nr tel. 783 709 509  
- Pan Jerzy Pólkowski – Kierownik DEP nr tel. 662 251 079;
2. Koordynatorem całości spraw związanych z realizacją niniejszej umowy ze stroną Dostawcy będzie: .....

#### § 10.

1. Dane osobowe przekazane przez Strony od siebie wzajemnie w związku z niniejszą Umową, przetwarzane będą wyłącznie na potrzeby realizacji niniejszej umowy.
2. Strony zgodnie oświadczają, iż przetwarzanie w zakresie udostępnionych im przez drugą stronę danych osobowych osób o których mowa w § 9 umowy dokonywane będzie ze strony zamawiającego przez Przedsiębiorstwo Gospodarki Miejskiej sp. z o.o. z siedzibą w Polkowicach, jako administratora danych w celu i w zakresie zapewnienia prawidłowości realizacji niniejszej umowy
3. Każda ze stron zrealizuje obowiązek informacyjny względem osób o których mowa w § 9 w imieniu administratora danych. Wzór obowiązku stanowi **załącznik nr 1 do niniejszej umowy**.

#### § 11

Jakiegokolwiek zmiany umowy wymagają formy pisemnej pod rygorem nieważności. Strony nie dopuszczają formy dokumentowej dla składania jakichkolwiek oświadczeń woli czy wiedzy w zakresie łączącego je stosunku prawnego czyniąc formę pisemną pod rygorem nieważności jako formę wyłączną.

§ 12

Ewentualne kwestie sporne wynikłe w trakcie realizacji niniejszej umowy strony rozstrzygać będą polubownie. W przypadku nie dojścia do porozumienia spory rozstrzygane będą przez sąd powszechny właściwy ze względu na siedzibę Zamawiającego.

§ 13.

Umowa została sporządzona w trzech jednobrzmiących egzemplarzach, w tym dwa dla Zamawiającego i jeden dla Dostawcy.

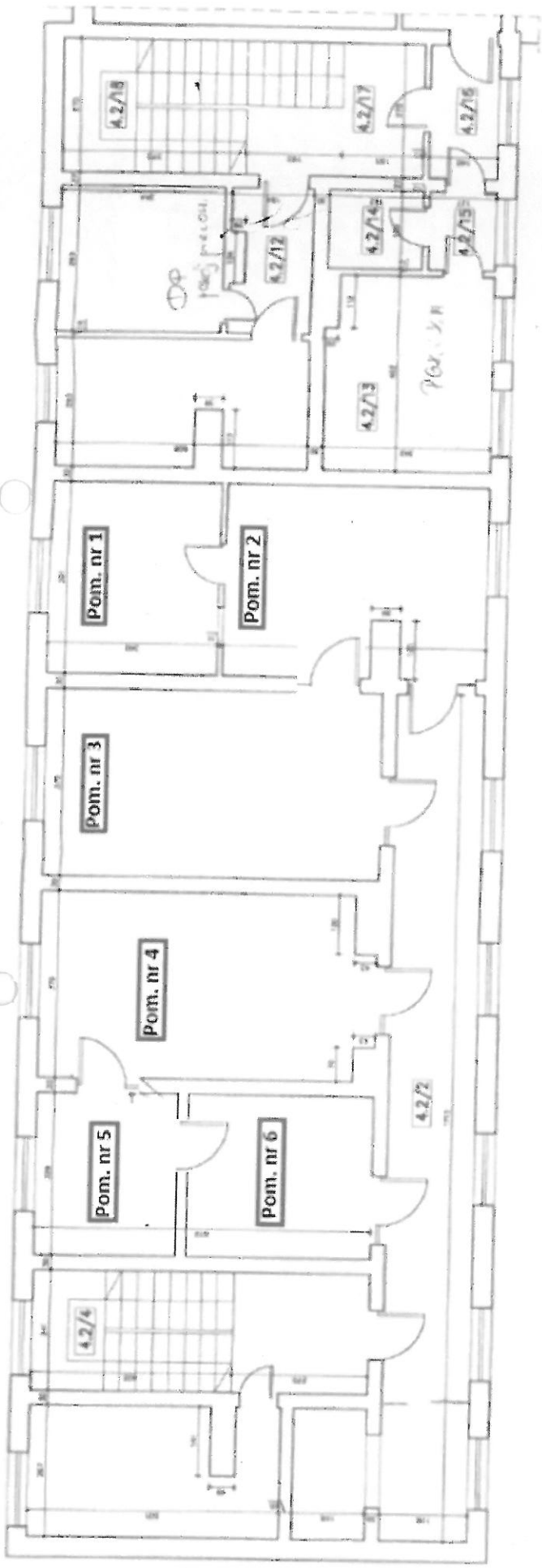
**ZAMAWIAJĄCY:**

**DOSTAWCA:**

**RADCA PRAWNY**  
Robert Kurowski  
W1/LC/398

Zatyczenie nr 7

Zatyczenie nr 7




# BUDYNEK NR4 - piętro

## SKALA 1:100

BUDYNEK NR4

piętro

NR	POW. [m <sup>2</sup> ]	NR	POW. [m <sup>2</sup> ]
4.2/1	12,68	4.2/13	13,43
4.2/2	30,53	4.2/14	2,97
4.2/3	6,50	4.2/15	2,12
4.2/4	9,68	4.2/16	3,76
4.2/5	22,11	4.2/17	7,12
4.2/6	24,65	4.2/18	12,51
4.2/7	25,47	Suma:	234,07
4.2/8	19,97		
4.2/9	13,29		
4.2/10	12,68		
4.2/11	10,08		
4.2/12	4,50		

 <b>PRO BUD</b> Zakład Usługowo Projektowy "PROBUD" ul. Miłobądzkiego 25b/16, 58-500 Lubin, tel. (71) 847-48-98	Nr rys.:	10	Skala:	1:100
	Obiekt:	PGM Polkowice	Data:	XI 2000r
Adres:	Polkowice ul. Dąbrowskiego 2	Nr upr. bud.:	Nr strony:	8/93/Lw
Tytuł:	Budynek NR4 - piętro			
Projektant:	mgr inż. Andrzej Podducki			
Opracował:	mgr inż. Powe Wierzyński			